



PAYS DE LA
PROVENCE
VERTE

PRÉSENTATION DU PROGRAMME D' ACTIONS (DOCOB TOME 2)

Site Natura 2000 des Sources et tufs du Haut-Var
Comité de pilotage n°4 du 21/09/2012

SOMMAIRE

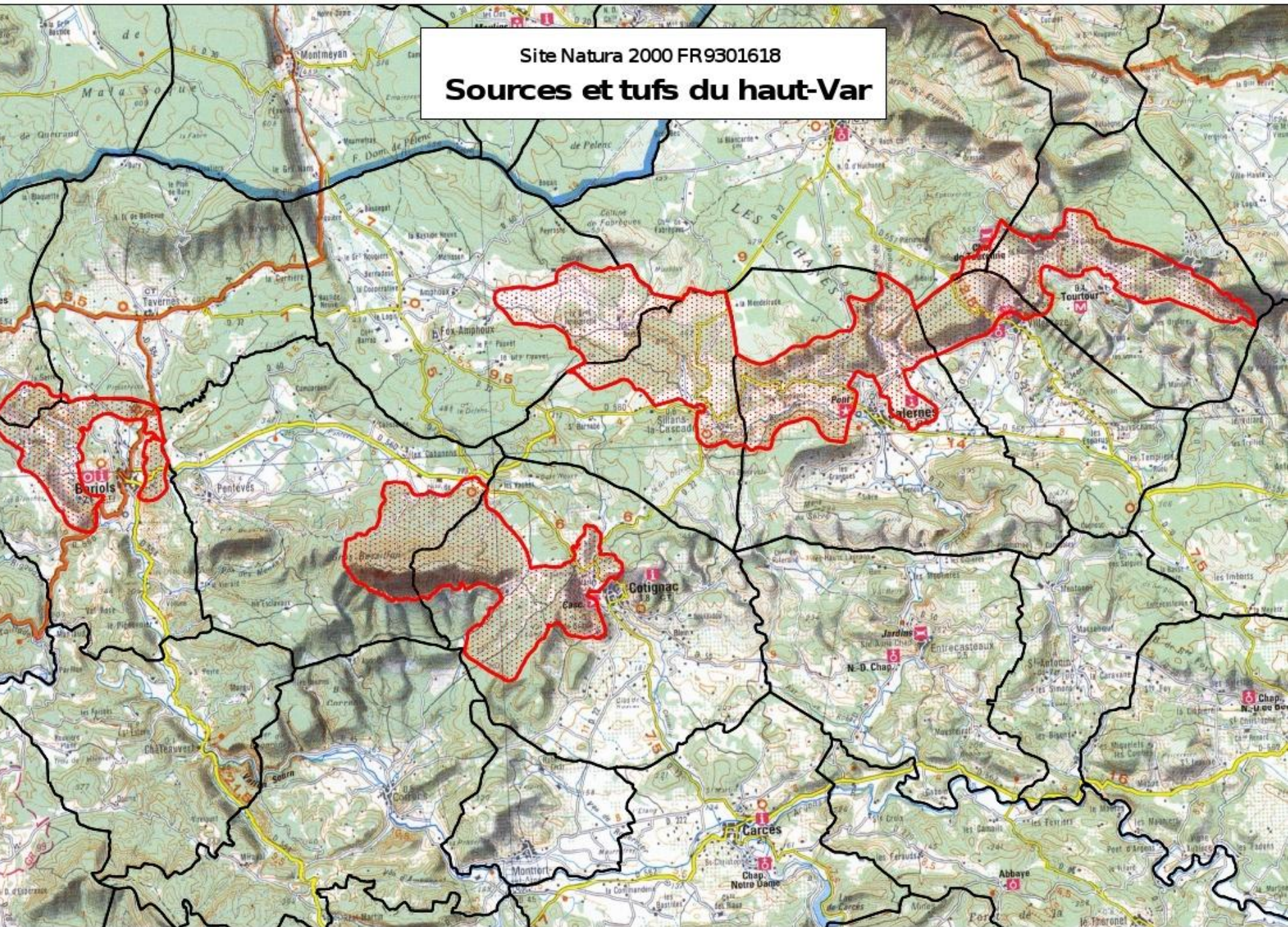
- Rappel et généralités
- Présentation des mesures de gestion
- Synthèse financière
- Présentation de la charte Natura 2000

An aerial photograph of a village nestled in a valley. The village has a cluster of buildings with red-tiled roofs and a prominent church with a tall spire. The surrounding landscape is a mix of green fields, forests, and a winding river. In the background, there are large, rounded mountains under a clear blue sky. The image is framed by a green border on the left and right sides, with several green circles of varying sizes on the left side.

Rappels et généralités



Site Natura 2000 FR9301618
Sources et tufs du haut-Var



CALENDRIER DE L'ÉLABORATION DU DOCOB

2010			2011												2012									
10	11	12	01	02	03	04	05	06	07	08	09	10	11	12	01	02	03	04	05	06	07	08	09	
phase de préparation			Inventaires scientifiques & diagnostic socio-économique									Enjeux & objectifs			Propositions de mesures						DOCOB			
Concertation												4x GT			Concertation									
						COPIL n°2									COPIL n°3									COPIL n°4

RAPPEL DES ENJEUX ET OBJECTIFS DE CONSERVATION

Des habitats humides très particuliers (sources, tufs, prairies humides, etc.)

Abritant des espèces patrimoniales en fort déclin (écrevisses, barbeau méridional, murin de Capaccini, etc.)

Intérêts socio-économiques = services gratuits de la biodiversité

- Épuration des eaux
- Rétention des crues
- Soutien estival à l'étiage
- Points d'attrait pour les loisirs
- Maintien des berges
- Etc.


RAPPEL DES ENJEUX ET OBJECTIFS DE CONSERVATION

- Objectif 1 : Maintenir une hydrologie la plus naturelle possible
- Objectif 2 : Lutter contre les sources de dégradation des eaux
- Objectif 3 : Maintenir les ripisylves et en améliorer la richesse biologique
- Objectif 7 : Protéger les habitats humides, leur hétérogénéité et leur biodiversité
- Objectif 9 : Restaurer les habitats à très fort enjeu, dégradés
- Objectif 10 : Préserver le biotope des espèces piscicoles patrimoniales
- Objectif 13 : Assurer les continuité piscicoles (hors obstacles naturels)
- Objectif 14 : Favoriser la reconquête des milieux par l'écrevisse à pattes blanches

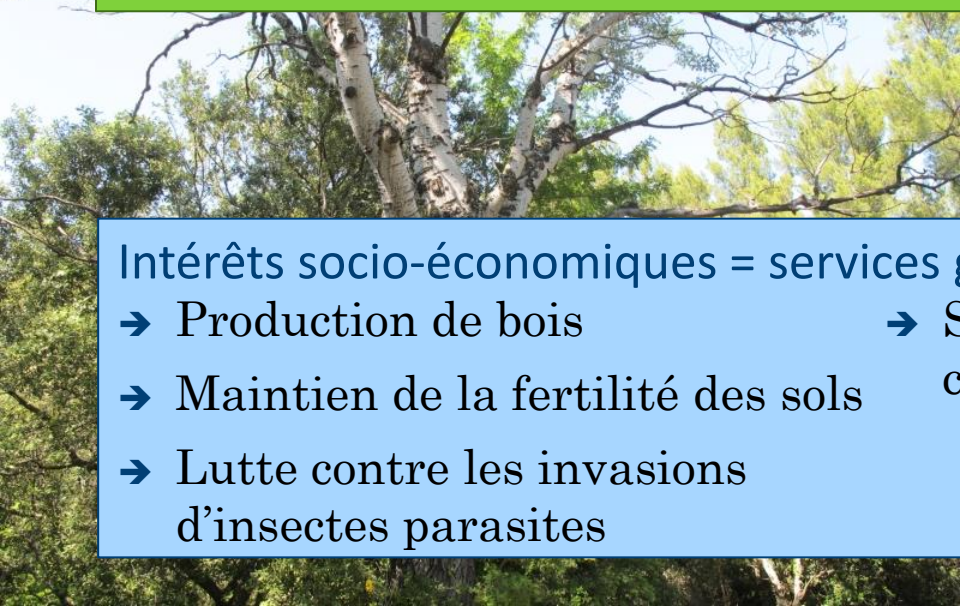
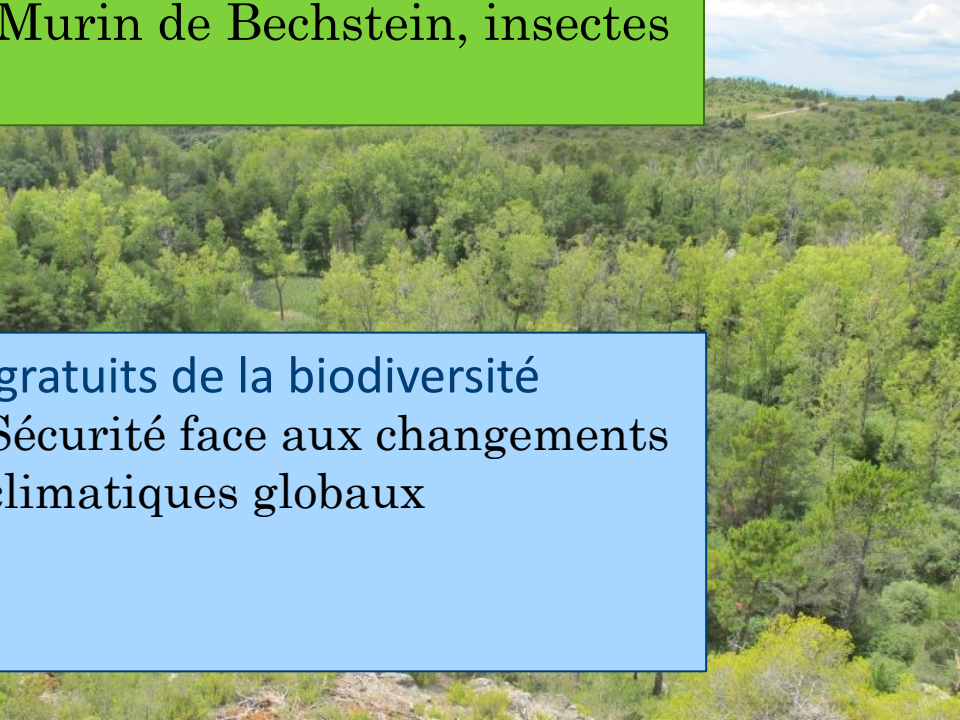




RAPPEL DES ENJEUX ET OBJECTIFS DE CONSERVATION

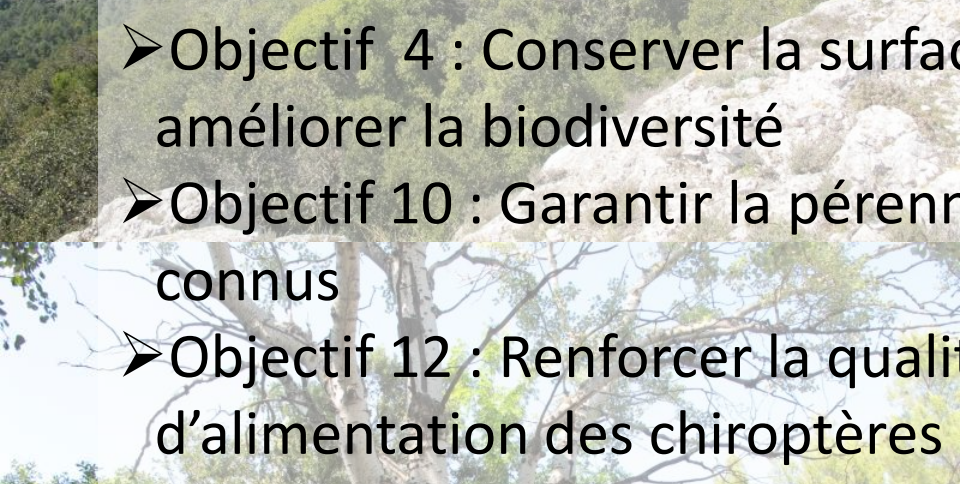


L'omniprésence des habitats forestiers (chênaies méditerranéennes, pinèdes à pins mésogéens, ripisylves, etc.)
Un cortège d'espèces forestières : Murin de Bechstein, insectes saproxyliques, etc.

- 
- 
- Intérêts socio-économiques = services gratuits de la biodiversité
- Production de bois
 - Sécurité face aux changements climatiques globaux
 - Maintien de la fertilité des sols
 - Lutte contre les invasions d'insectes parasites

RAPPEL DES ENJEUX ET OBJECTIFS DE CONSERVATION

- Objectif 4 : Conserver la surface forestière actuelle et en améliorer la biodiversité
- Objectif 10 : Garantir la pérennité des gîtes à chiroptères connus
- Objectif 12 : Renforcer la qualité d'accueil des zones d'alimentation des chiroptères



RAPPEL DES ENJEUX ET OBJECTIFS DE CONSERVATION



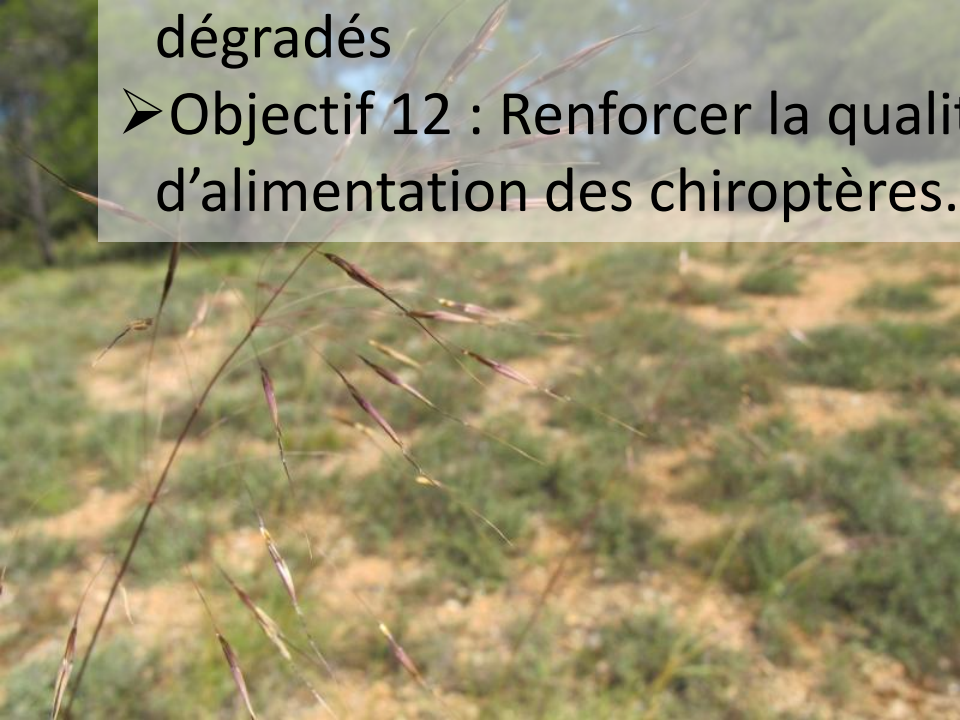
Les systèmes collinaires agroforestiers en déclin : pelouses rases, landes à genêt de Lobel, etc

Intérêts socio-économiques = services gratuits de la biodiversité

- Participation à la DFCI
- Diversification pastorale
- Points d'attrait pour les loisirs
- Etc.

RAPPEL DES ENJEUX ET OBJECTIFS DE CONSERVATION

- Objectif 8 : Conserver la naturalité des systèmes agropastoraux et améliorer leur biodiversité
- Objectif 9 : Restaurer les habitats à très fort enjeu et dégradés
- Objectif 12 : Renforcer la qualité d'accueil des zones d'alimentation des chiroptères.



RAPPEL DES ENJEUX ET OBJECTIFS DE CONSERVATION



L'abondance de milieux rupestres et karstiques : végétation des falaises calcaires méditerranéennes, grottes à chauve-souris (ex. petit murins et rhinolophes)



Intérêts socio-économiques = services gratuits de la biodiversité

- Réservoirs d'eau potable
- Points d'intérêts pour les loisirs
- Maintien de populations de chiroptères
- Etc.

RAPPEL DES ENJEUX ET OBJECTIFS DE CONSERVATION

- Objectif 5 : Maîtriser les dégradations des habitats causés par la surfréquentation touristique
- Objectif 10 : Garantir la pérennité des gîtes à chiroptères connus



RAPPEL DES ENJEUX ET OBJECTIFS DE CONSERVATION

Des prairies semi-naturelles encore bien présentes et entretenues par les éleveurs

Profitent à la flore et la faune du site : petit murin, Rhinolophe, Damier de la Succise, etc.

Intérêts socio-économiques = services gratuits de la biodiversité

- Production de fourrage de qualité
- Prophylaxie naturelle des troupeaux
- Diversification et typicité des paysages et produits agricoles
- Contribution au maintien de la qualité des eaux

RAPPEL DES ENJEUX ET OBJECTIFS DE CONSERVATION

- Objectif 8 : Conserver la naturalité des systèmes agropastoraux et améliorer leur biodiversité
- Objectif 9 : Restaurer les habitats à très fort enjeu, dégradés
- Objectif 12 : Renforcer la qualité d'accueil des zones d'alimentation des chiroptères.



A person wearing a red shirt, a blue helmet with a visor, and safety gear is kneeling on the bank of a stream. They are holding a handheld electronic device, possibly a data logger or GPS, and looking at the screen. The stream flows over rocks, and the surrounding forest is lush with green foliage. The scene is brightly lit, suggesting a sunny day.

PRÉSENTATION DES MESURES DE GESTION



TYPES D' ACTIONS MOBILISABLES = LA BOITE À OUTILS

Les actions contractuelles

Les contrats
Natura 2000

Les mesures agro-
environnementales
(MAET)

La charte Natura 2000

Les actions non contractuelles

Les missions
d'animation

Les bonnes
pratiques /
recommandations

Les études
complémentaires

→ Actions volontaires de la part des gestionnaires

GESTION DE L'ENSEMBLE DU SITE ET COHÉRENCE DES POLITIQUES TERRITORIALES

- **Faire connaître et promouvoir les pratiques favorables à la biodiversité**
 - **Contrats** : promouvoir l'agriculture Bio ou la lutte biologique en agriculture conventionnelle, etc.
 - **Animation** : formation des SEV à la gestion différenciée, formation des jardiniers amateurs, etc.
 - **Recommandations** : promotion de la labellisation forestière (PEFC, etc.), etc.
- **Assurer une veille écologique**
 - **Etudes** : suivi de la dynamique de l'écrevisse à pieds blancs,
 - **Animation** : participation aux politiques locales d'aménagement, mise en place d'un réseau de suivi et d'alerte de la qualité biologique de l'eau, etc.
- **Accompagner les porteurs de projets dans la démarche Natura 2000**
 - **Animation** : Accompagnement administratif et technique des porteurs de contrats, productions d'outils pédagogiques pour l'évaluation d'incidences de petits projets, etc.

GESTION DES MILIEUX AQUATIQUES

- **Contractualiser un entretien raisonné de la ripisylve**
 - **Contrats.** : contrats de gestion écologique de la ripisylve,
 - **Recommandations** : promotion de la protection foncière des berges
- **Éviter l'artificialisation du cours d'eau**
 - **Contrats.** : effacement d'obstacles à la migration des poissons,
 - **Recommandations** : non aménagement des berges
- **Prévenir les risques de dégradation des milieux aquatiques**
 - **Animation.** : amélioration de la connaissance et du contrôle des prises d'eau,
 - **Contrats** : promotion de l'enherbement sous cultures pérennes, aménagement pour l'accueil du public en protection des milieux sensibles, restauration d'ouvrages de petite hydraulique.

GESTION DES MILIEUX FORESTIERS

- **Laisser vieillir les peuplements forestiers et maintenir des arbres réservoirs de biodiversité**
 - **Contrats/Recom.:** maintien d'un *pool* d'arbres habitats,
 - **Recommandations :** augmentation de l'âge moyen de récolte des arbres, maintien de bois mort en forêt, etc.
- **Varier les traitements forestiers**
 - **Contrats :** maintien de zones ouvertes en forêt, promotion du sylvopastoralisme,
 - **Recommandations :** promotion de la gestion irrégulière des forêts, etc.
- **Maintenir la continuité forestière**
 - **Contrats :** maintien du bocage,
 - **Anim./Recom. :** promotion de la maîtrise foncière des haies et bosquets, éviter les ruptures du couvert forestier

GESTION DES MILIEUX OUVERTS OU SEMI-OUVERTS

- **Maintenir l'activité pastorale et la gestion extensive des milieux remarquables**
 - **Contrats** : contractualiser la gestion pastorale des pelouses et prairies naturelles, gestion particulière des prairies humides (maintien de l'inondation hivernale des terrains), réouverture de milieux dégradés,
 - **Recommandations** : absence d'intervention sur les landes à Genêt de Lobel.

GESTION DES MILIEUX RUPESTRES OU KARSTIQUES

- **Maintenir le non équipement des milieux sensibles**
 - **Recommandations** : Convention d'équipement des milieux rupestres et karstiques avec les associations sportives
- **Ajuster la gestion des grottes ouvertes au public et abritant des chauves souris**
 - **Etudes** : Suivi chiroptérologique des sites,
 - **Recommandations** : adaptation des périodes de fréquentation, adaptation de l'éclairage des grottes aux exigences des espèces, adaptation de l'aménagement des grottes aux déplacements des chiroptères

GESTION EN MILIEUX URBANISÉS, RÉSIDENTIELS OU DU BÂTI AGRICOLE

- **Maintenir la tranquillité des gîtes à chiroptères en bâti**
 - **Contrats** : aménagement ou mise en défens des gîtes à chiroptères, convention d'usage avec un organisme de protection des chiroptères.



Gestion de l'ensemble du site et cohérence des politiques territoriales																
Faire connaître et promouvoir les pratiques favorables à la biodiversité	X	X	X	X	X	X	X	X	X	X	X	X	X	X	X	1
Assurer une veille écologique	X	X	X	X	X	X	X	X	X	X	X	X	X	X	X	1
Accompagner les porteurs de projets dans la démarche Natura 2000	X	X	X	X	X	X	X	X	X	X	X	X	X	X	X	1
Gestion des milieux aquatiques																
Contractualiser un entretien raisonné de la ripisylve	X		X	X			X				X	X		X		1
Eviter l'artificialisation du cours d'eau	X												X			2
Prévenir les risques de dégradations des milieux aquatiques		X			X	X	X				X			X		1
Gestion des milieux forestiers ou semi-forestiers																
Laisser vieillir les peuplements forestiers et maintenir des arbres réservoirs de biodiversité			X	X								X				2
Varier les traitements forestiers			X	X								X				3
Maintenir la continuité forestière			X	X								X				2
Gestion des milieux ouverts ou semi-ouverts																
Maintenir l'activité pastorale et la gestion extensive des milieux remarquables							X	X	X			X				1
Gestion des milieux rupestres et karstiques																
Maintenir le non équipement des milieux sensibles					X					X						2
Ajuster la gestion des grottes abritant des chauves-souris et ouvertes au public					X					X						1
Gestion en milieux urbanisés, résidentiels ou du bâti agricole																
Maintenir la tranquillité des gîtes à										X						1



ANALYSE FINANCIÈRE



SYNTHÈSE DU DOCOB

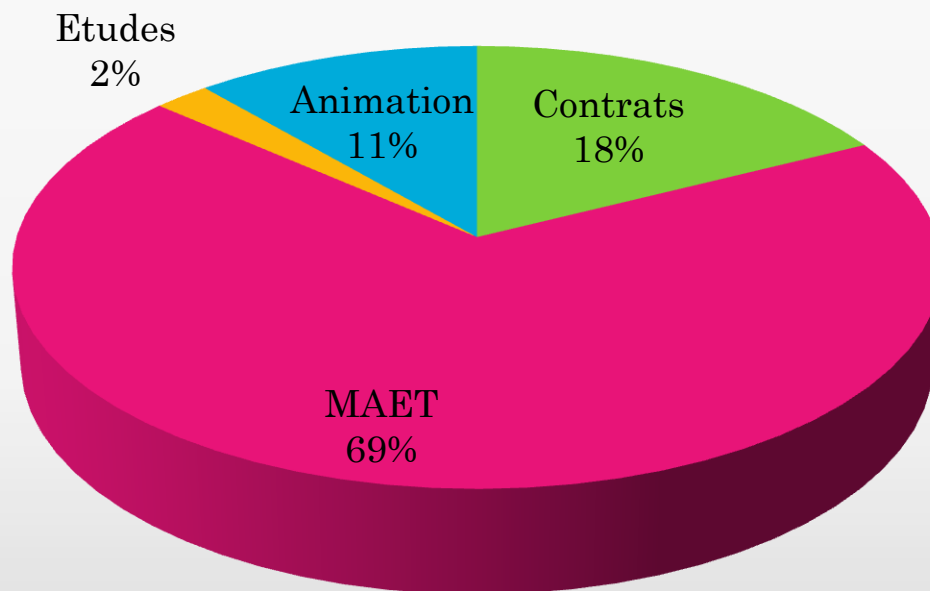
46 fiches actions

- 12 contrats
- 7 MAET
- 21 missions d'animation
- 6 études complémentaires

Charte Natura 2000

- 23 recommandations

% des dépenses



Budget théorique de 370 000 €/an financés en majeure partie par les fonds Natura 2000



PRÉSENTATION DE LA CHARTE



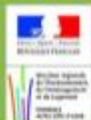
La charte NATURA 2000

Sources et tufs du haut-var

ZSC FR9301618 - Directive "habitats"

Propriétaires et gestionnaires

Engagez-vous pour la Nature !



La charte NATURA 2000

Sources et tufs du haut-var

ZSC FR9301618 - Directive "habitats"

Usagers du site

Engagez-vous pour la Nature !



MERCI POUR VOTRE ATTENTION !

- Questions diverses
- Validation du document d'objectifs